

## Schoolondersteuningsprofiel 2023

### Wettelijke Kaders

Het schoolondersteuningsprofiel geeft weer hoe de ondersteuning aan leerlingen binnen een school is georganiseerd.

Wettelijk is vastgesteld dat het schoolondersteuningsprofiel een document is, waarin de school de taken, de verantwoordelijkheden en de werkwijze ten aanzien van Passend Onderwijs vastlegt. In het schoolondersteuningsprofiel beschrijft de school de wijze waarop de binnen de regio vastgestelde basisondersteuning wordt vormgegeven. Daarnaast wordt beschreven welke extra ondersteuning de school biedt of wil gaan bieden.

Het schoolondersteuningsprofiel:

- is gerelateerd aan het schoolplan (kwaliteit van onderwijs) en de schoolgids (wijze waarop ondersteuning wordt vormgegeven);
- is een verantwoordelijkheid van het bevoegd gezag van de school;
- wordt geschreven door de directie van de school, in samenspraak met het team;
- dient ter advies voorgelegd te worden aan de medezeggenschapsraad.

*Afgesproken is binnen SWV PO Rijnstreek, om jaarlijks in oktober het schoolondersteuningsprofiel te updaten, in te voegen in Vensters en toe te sturen aan het SWV PO Rijnstreek.*

### Schoolgegevens

<b>Bezoekadres:</b>	Lupinesingel 11, 2403 CM Alphen aan den Rijn Batenstein 14-16, 2403 PH Alphen aan den Rijn
<b>Brinnummer:</b>	16AA
<b>Identiteit van de school:</b>	Protestant Christelijk
<b>Schoolconcept:</b>	Regulier
<b>Bestuur:</b>	SCOPE-scholengroep
<b>Directeur:</b>	Bas Vernooij
<b>Locatieleiders</b>	Susanne van Rijthoven (Lupinesingel), Marieke van Staalduinen (Batenstein)
<b>Intern begeleider:</b>	Esther de Vos (groep 1 t/m 4), Gaby van den Berg (groep 5 t/m 8)
<b>Aantal leerlingen:</b>	229 (op 01-02-2023)

### Profiel van de school

Basisschool De Stromen is onderdeel van SCOPE scholengroep. SCOPE scholengroep is groot en divers. Met 21 scholen, 950 medewerkers en zo'n 7.500 leerlingen zijn we een betrouwbare plek voor goed onderwijs in de regio Alphen aan den Rijn.

SCOPE gaat voor samen leren ontwikkelen. Samen met alle betrokkenen voelen wij ons verantwoordelijk voor de ontwikkeling van al onze leerlingen en medewerkers. We doen dat door het bieden van een veilige en stimulerende omgeving van ontwikkeling, midden in de samenleving.

De waarden die daarbij het uitgangspunt zijn komen voort uit de christelijke traditie: vertrouwen, verbinding, perspectief en respect. Met deze waarden als basis heeft iedere SCOPE school zijn eigen kleur en karakter.

Voor meer informatie verwijzen we naar het Koersplan 2023-2027 (Ruimte geven aan ontwikkeling) en de besturingsfilosofie (Ruimte en Richting).

### Missie en Visie van de school

Binnen de stromen staan een aantal kernwaarden centraal. Dit zijn veilig en gestructureerd, kansrijk en ontwikkelgericht, betrokken en waardierend, uitdaging en open. Deze kernwaarden vormen de basis voor ons handelen. We vinden het belangrijk om deze kernwaarden ook visueel te maken zodat iedereen ze kan zien, herkennen en begrijpen. Daarom zijn ze op verschillende plekken in onze school zichtbaar.

#### **Veilig en Gestructureerd**

Jezelf kunnen zijn en je gewaardeerd voelen zijn belangrijke voorwaarden om veiligheid en geborgenheid te creëren. We hebben zorg voor elkaar en kijken naar elkaar om. Vanuit duidelijke schoolafspraken en beleid zorgen we voor een gestructureerd schoolklimaat waarin kinderen optimaal kunnen leren. Bij ons op school voelen alle kinderen, medewerkers en ouders zich veilig vanuit vertrouwen in elkaar.

#### **Kansrijk en ontwikkelgericht**

We zijn als school continu in ontwikkeling vanuit wetenschappelijke theorie en onze ervaringen uit de praktijk, waarbij het kind centraal staat. Daarbij werken we met een professionele werkcultuur met LeerKRACHT. Jaarlijks evalueren we om processen scherp te krijgen en om te beoordelen of we nog steeds de juiste dingen doen. Ons lesaanbod en instructies sluiten zo nauw mogelijk aan het niveau van het kind zodat kinderen kunnen groeien in hun ontwikkeling.

#### **Betrokken en waardierend**

Hoge betrokkenheid staat voor optimale ontwikkeling. De betrokkenheid van kinderen, leerkrachten en ouders komt tot uiting in de werkwijze van LeerKRACHT. De betrokkenheid van de ouders vinden wij belangrijk, omdat de samenwerking tussen ouders en school het beste uit het kind haalt. Daarbij is tijdige, regelmatige en open communicatie cruciaal. Ook vinden wij waardering erg belangrijk. Alle medewerkers begeleiden de kinderen en elkaar vanuit het waarderende perspectief. Dagelijkse complimenten en het uitspreken van waardering vormt de basis voor veiligheid en ontwikkeling. Met regelmaat benoemen wat al goed gaat en samen doelen stellen voor dat wat nog niet is gelukt.

#### **Uitdaging en motivatie**

We gaan uit van een doorlopende leerrijke omgeving. Er is voor alle vakgebieden veel materiaal aanwezig voor een brede ontwikkeling. De leerpleinen, de klassen en het schoolplein zorgen voor verwondering. Verwondering zorgt voor uitdaging en uitdaging zorgt voor motivatie.

#### **Open**

Vanuit onze christelijke traditie zijn alle kinderen bij ons op school welkom. We zorgen voor elkaar vanuit liefde, trouw, dienstbaarheid en respect. Aandacht voor levensbeschouwelijke vorming is verweven in ons onderwijs. We zien een sterke relatie tussen levensbeschouwelijke vorming, sociaal-emotionele ontwikkeling, actief burgerschap en omgang met elkaar. Vanuit onze christelijke waarden vinden we het belangrijk dat kinderen positief nadenken over wat zij zien en horen. Ieder kind is uniek en mag zichzelf zijn. We hebben respect voor alle culturen of godsdienstige achtergronden. Daarbij verwachten we ook dat alle leerlingen, ouders en verzorgers en onderwijspersoneel de gedragingen vanuit onze christelijke waarden respecteren.

## Mission Statement

De Stromen heeft samen de missie voor de komende vier jaar vastgesteld. We zijn trots op onze leerlingen en hebben vertrouwen dat iedereen zich gezien voelt en we hebben hoge verwachtingen van onze leerlingen. Onze slogan luidt dan ook:

### *Samen spelen, leren en groeien*

#### Basisondersteuning in de school

*Als algemene voorwaarde binnen het SWV PO Rijnstreek is gesteld dat alle scholen voldoen aan het door de inspectie vastgestelde basisarrangement.*

*De school voldoet wel / niet aan het door inspectie vastgestelde basisarrangement.*

*Laatste inspectiebezoek:* 13 september 2012, bestuurlijk bezoek in 2019

*Arrangement:* basisarrangement

*Duur:* tot volgende bezoek

*Eventuele opmerkingen:* Schriftelijk onderzoek gehad betreffende de opbrengsten van beide locaties in april 2019 i.v.m. bestuurlijk inspectiebezoek. Opbrengsten in orde bevonden.

<b>Concrete kwaliteitsafspraken aanbod SWV PO Rijnstreek</b>
De school beschikt over netwerkmogelijkheden voor het inschakelen van overig expertise op het gebied van taal, rekenen, NT2, hoog/minderbegaafdheid, werkhouding, gedrag en OICT.
De school werkt samen met de gemeente aan het voorkomen van achterstanden bij (jonge) leerlingen. (VVE en NT2 beleid).
<b>Concrete kwaliteitsafspraken zicht op ontwikkeling SWV PO Rijnstreek</b>
Er is sprake van een handelingsgerichte, opbrengstgerichte en planmatige aanpak. Doelen worden regelmatig geëvalueerd.
De school stelt alles in het werk om situaties van thuiszitten van leerlingen zoveel mogelijk te voorkomen en zet indien nodig tijdelijke maatwerkoplossingen in (b.v. in samenwerking met een orthopedagoog/ schoolpsycholoog, SWV, leerplicht en jeugd-gezinsteam/GO!).
<b>Concrete kwaliteitsafspraken (extra) ondersteuning SWV PO Rijnstreek</b>
De school is erop gericht om leerlingen en ouders te betrekken bij het opstellen van de ontwikkelingsdoelen en in te laten stemmen met het handelingsdeel van het OPP.
De school hanteert zorgvuldig de zorgplicht voor leerlingen met extra onderwijsbehoeften, die worden aangemeld en voor leerlingen die ingeschreven zijn.
<b>Concrete kwaliteitsafspraken samenwerking SWV PO Rijnstreek</b>
De school werkt samen met de ouders: de school bespreekt met ouders de ontwikkeling van het kind, de onderwijs- en ondersteuningsbehoeften, en inzet van ondersteuning.
De school werkt samen met andere scholen in de wijk (o.a. inzetten ondersteuning, expertise delen), het samenwerkingsverband en (indien nodig) met GO!, ketenpartners, zorgaanbieders en leerplicht.
<b>Concrete kwaliteitsafspraken veiligheid SWV PO Rijnstreek</b>
De school heeft een actueel beleid rondom omgaan met sociale media.
De school heeft een actuele Meldcode kindermishandeling en huiselijk geweld.
De school hanteert actief beleid rondom bescherming van persoonsgegevens, volgens de regels van de Algemene Verordening Gegevensbescherming. <a href="#">informatie AVG 2018</a>
<b>Concrete kwaliteitsafspraken pedagogisch klimaat SWV PO Rijnstreek</b>
De school kent een ondersteunend en stimulerend klimaat wat bijdraagt aan acceptatie van diversiteit.

Gedragsregels voor leerlingen, ouders en schoolpersoneel zijn in de school duidelijk zichtbaar.
De leerlingen en ouders worden actief betrokken bij een positief schoolklimaat.
De school biedt oefensituaties om leerlingen te begeleiden bij de ontwikkeling van sociale en maatschappelijke competenties.
De school zet indien nodig aanvullende ondersteuning in, t.b.v. het bevorderen van een positief groepsklimaat.
<b>Concrete kwaliteitsafspraken sociale en maatschappelijke competenties SWV PO Rijnstreek</b>
De school beschikt over gestandaardiseerde toetsen en instrumentarium voor het in kaart brengen van sociaal-emotionele ontwikkeling van leerlingen.
Leraren hebben kennis van de sociaal-emotionele ontwikkeling van kinderen en de knelpunten die zich kunnen voordoen in het functioneren op school, als de sociaal-emotionele ontwikkeling anders verloopt.
De school heeft een aanbod voor het versterken van sociale competenties.
De school heeft een aanbod voor het versterken van burgerschapsvorming.
<b>Concrete kwaliteitsafspraken vervolgsucces SWV PO Rijnstreek</b>
De school draagt leerlingen zorgvuldig over naar het voortgezet onderwijs volgens de vastgestelde POVO-procedure in de Rijnstreek ( <a href="#">po/vo procedure SWV Midden-Holland en Rijnstreek</a> ).
De school volgt de leerlingen die de school hebben verlaten. School en voortgezet onderwijs in de regio hebben contact over de bestending van de schooladviezen (waar zit een leerling met een bepaald advies na drie jaar in het voortgezet onderwijs?). We monitoren dit via Vensters PO en Ultimview Parnassys.

### Aanvullend schooleigen aanbod op de basisondersteuning

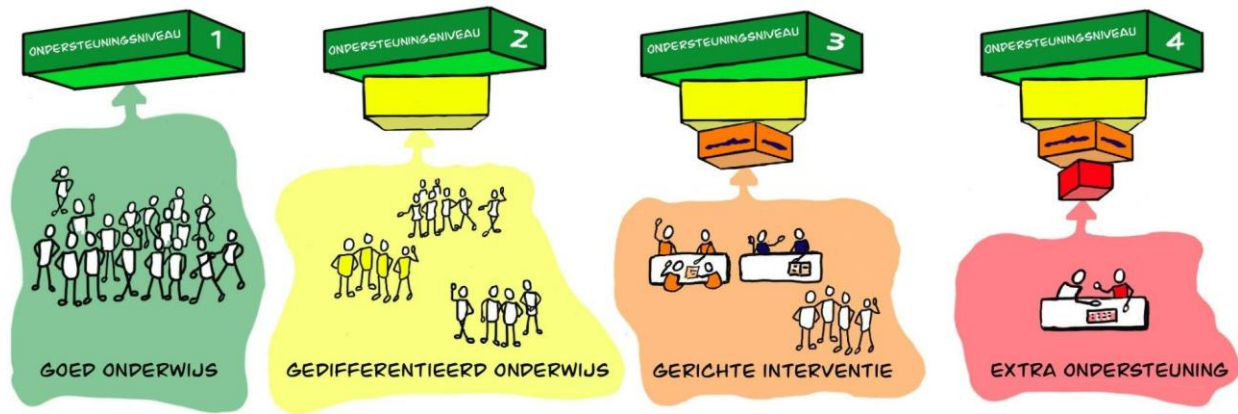
Naast de regionale afspraken zijn er scholen die aanvullend op de basisondersteuning iets extra's bieden. De school biedt ten aanzien van preventieve interventies, aanbod van ondersteuning, bekwaamheid van personeel, ondersteuningsstructuur of planmatig handelingsgericht werken het volgende aanvullende aanbod op de basisondersteuning.

Verder heeft onze school aanbod op:

- Onze school heeft veel expertise opgebouwd in NT2 didactiek en de begeleiding van nieuwkomers.
- De school beschikt structureel over extra handen in de klas in de vorm van onderwijsassistenten, stagiaires en/of vrijwilligers.
- De school heeft beleid rondom het compacten, verrijken en versnellen.
- De school hanteert een pestprotocol.
- De school hanteert beleid rondom Dyslexie.
- De school hanteert een beleid rondom dyscalculie.
- Methodisch wordt de sociaal-emotionele ontwikkeling ondersteund.
- De school hanteert beleid rondom veiligheidsprotocol, dmv een infographic Veiligheid.
- De school hanteert een protocol medisch handelen.

### Extra ondersteuning

De definitie van extra ondersteuning is dat de onderwijsbehoeften van het kind dermate intensief en complex zijn, dat deze meer dan de (aanvullende) basisondersteuning op een school vragen. De schoolbesturen binnen SWV PO Rijnstreek hebben hiertoe extra ondersteuningsmiddelen gekregen om zoveel mogelijk te voldoen aan de extra onderwijsbehoeften van de leerling. Indien de extra onderwijsbehoeften van de leerling de mogelijkheden van de school en het schoolbestuur overstijgen, kan een verwijzing plaatsvinden naar het Speciaal (Basis) Onderwijs. Binnen SCOPE hebben we een eigen Team Passend Onderwijs om extra ondersteuning te bieden. Meer informatie hierover is te vinden op [de website van Team Passend Onderwijs](#):



Op de Stromen kunnen wij aan de volgende extra onderwijsbehoeften voldoen:

- Leerlingen die meer nodig hebben op het gebied van spraak / taalontwikkeling en het aanleren van de Nederlandse taal.
- Leerlingen die met een lichamelijke beperking een meer specifieke onderwijsbehoefte hebben
- Organiseren van een Smal Overleg Teams in samenwerking met ouders, leerkrachten en intern begeleider.
- Organiseren van Breed Overleg Teams in samenwerking met de orthopedagoog van Scope en andere instanties die nodig zijn voor de ontwikkeling van de leerling.
- Arrangementen aanbieden via het schoolbestuur gericht op leerlingen die meer nodig hebben op het gebied van gedrag, cognitieve ontwikkeling, sociaal-emotionele ontwikkeling, lichamelijke beperking.
- Ook maken we veel gebruik van cluster 2 Auris, voor ondersteuning voor dove, slechthorende leerlingen of met een taal-spraakontwikkelingsstoornis.

### Grenzen ondersteuningsmogelijkheden van de school / schoolbestuur

Indien er sprake is van de volgende extra onderwijsbehoeften, verwijst de school naar het Speciaal (Basis) Onderwijs:

- Bij leren en ontwikkeling blijkt dat de school geen passend onderwijs kan organiseren wanneer de leerlingen door onvoldoende tijd en aandacht of door onvoldoende inzicht in de didactische processen, hun welbevinden structureel verliezen. Ook wanneer er onvoldoende zelfredzaamheid is of kan ontstaan, is er geen passend onderwijs mogelijk. Afhankelijk van de grootte van de groep en de samenstelling en de vaardigheden van de desbetreffende leerkracht zal er ook gekeken moeten worden naar haalbaar onderwijs voor alle leerlingen.
- In het fysiek - medisch domein is voor de school de grens verschillend per situatie. Omdat de school in principe voor alle kinderen onderwijs wil kunnen bieden willen zij ook voor deze doelgroep in ieder geval het gesprek aangaan met de ouders en alle mogelijkheden onderzoeken. Het team heeft wel aangegeven dat er begrenzing ervaren wordt op het moment dat er medische en / of verzorgende handelingen verricht moeten worden. Verder is van belang dat er gekeken moet worden naar veiligheid voor leerling, groep en leerkracht.
- Ten aanzien van de sociaal – emotionele ontwikkeling en gedrag kan de school geen onderwijs organiseren voor leerlingen die voor zichzelf, medeleerlingen of leerkracht structureel een bedreiging vormen waarbij de veiligheid van een ieder in het geding is.
- Wanneer een werkhoudingsprobleem overgaat in een gedragsprobleem en het welbevinden of de ontwikkeling van die leerling of zijn medeleerlingen komt in het geding, dan geeft het team begrenzing aan.
- Als leerlingen ondanks de extra ondersteuning niet meer in staat zijn deel te nemen aan het onderwijsproces en hierdoor niet meer tot ontwikkeling komen, zijn wij geen passende onderwijsplek en gaan we op zoek naar een passende onderwijsplek.

### Ambities van de School

Naast de ondersteuning zoals die op dit moment geboden wordt, heeft de school ambities welke de komende periode extra aandacht krijgen.

De ambities ten aanzien van het bieden van basisondersteuning zijn:

- Het vergroten van leesplezier, leesvaardigheden en woordenschat aan de hand van de nieuwe methode.
- Het structureel blijven inzetten van EDI, voor de instructievaardigheden van de leerkrachten
- De inzet van aanvullende rekenmaterialen ondersteunend aan de lesdoelen
- Inzetten op het aanbieden van extra woordenschatonderwijs

De ambities ten aanzien van het bieden van aanvullende of extra ondersteuning zijn:

- Vergroten van eigenaarschap bij het team over leerlingen met een eigen leerlijn of andere onderwijs behoeften.

De ambities ten aanzien van het bieden van passende ondersteuning, waarvoor nu nog verwezen wordt naar het S(B)O zijn:

- Met onze huidige werkwijze en de ambities binnen de basis / extra ondersteuning komen wij voldoende tegemoet aan een passend aanbod. De afgelopen jaren zijn er een aantal leerling teruggeplaatst vanuit het SBO naar onze school.

Het plan en termijn om bovengenoemde ambities te realiseren zijn als volgt:

- Door de komende jaren het blijven volgen van het beleid rondom Dyslexie, en preventief inzetten van BOUWI, groepsdoorbroken leesonderwijs, inzetten van de onderwijsassistent met redzaamheidslezen realiseren wij een goed aanbod.
- Het verder ontwikkelen van beleid op het gebied van (meer)begaafdheid
- Door middel van de methodiek van Stichting Leerkracht blijven we het eigenaarschap van het team vergroten. In de groepsbespreking met de intern begeleider komt dit ook aan de orde.